



- 路線一
- 路線二
- 路線三
- 路線四
- 路線五

- 寶蓮禪寺
- 羅漢寺
- 寶林禪寺

## 甲、學習目標：

1. 認識大嶼山法門古道和寺院的歷史淵源，擴闊知識，加強對佛教的認知。
2. 認識高僧大德的生平，了解他們的慈悲與智慧，對佛教繼往開來的貢獻，從而領略佛教積極的價值觀。
3. 欣賞佛教建築藝術文化。
4. 認識叢林制度與僧伽生活，並參與宗教體驗活動。

## 乙、行程建議：

學生人數： 60 人（按寺院容納人數而定）

教師人數： 約 14 人（按情況而定）

時間	參訪寺院	內容／體驗活動
09:30 – 12:15	寶蓮禪寺	<ul style="list-style-type: none"><li>● 天壇大佛<sup>1</sup></li><li>● 地壇<sup>2</sup></li><li>● 牌坊、韋馱殿</li><li>● 大雄寶殿</li><li>● 法師開示<sup>3</sup></li><li>● 萬佛殿</li><li>● 午齋</li></ul>
12:15 – 13:00	法門古道	<ul style="list-style-type: none"><li>● 經行體驗（由寶蓮寺步行到寶林禪寺）</li><li>● 供僧體驗（參訪佛寺時學生隨喜結緣）</li></ul>
13:00 – 14:00	寶林禪寺	<ul style="list-style-type: none"><li>● 參訪寶林禪寺，了解簡樸叢林生活</li><li>● 法師開示<sup>4</sup></li></ul>
15:15 – 15:30		交通：步行前往羅漢寺（如天氣惡劣，改乘車前往）
15:30 – 16:30	羅漢寺	<ul style="list-style-type: none"><li>● 其他禮佛儀軌體驗（由法師安排之室內/室外活動）</li><li>● 農禪體驗（如天氣條件許可）</li><li>● 享用糖水，安頓心神</li></ul>
16:30 -		交通：回校解散

<sup>1</sup> 旅遊巴士至大佛上層，參訪開始。不設導賞，由老師帶領學生參觀探究，學生可自由拍照，但必須注意安全，特別是在樓梯附近。

<sup>2</sup> 學生不宜在大佛前的長梯附近停留。參觀大佛後，學生應以行禪形式步下長梯，到達地壇內集合。期間，學生可拍照，欣賞圍欄的藝術造工等。當同學齊集後，即以大佛為背景拍攝大合照。

<sup>3</sup> 建議預先邀請法師以「繼往開來」為題開示，介紹寶蓮寺自大茅蓬時期以來的發展，及筏可大和尚的事蹟。

<sup>4</sup> 建議預先邀請寶林禪寺法師介紹聖一大和尚的生平事蹟。

參訪寺院／場地：

- 寶蓮禪寺（[www.plm.org.hk](http://www.plm.org.hk)）  
地址（電話）：大嶼山昂坪寶蓮禪寺。（852-2985 5248）
- 寶林禪寺（<http://www.fushantang.com/1005d/e4033.html>）  
地址（電話）：大嶼山東涌池塘仔 216 號地段。（852-2988 8345）
- 羅漢寺（<http://www.buddhistmansanghall.hk>）  
地址（電話）：東涌石門甲村羅漢寺五觀堂。（852-2988 1419）

工作備忘

## 丙、寶蓮禪寺

### 簡介

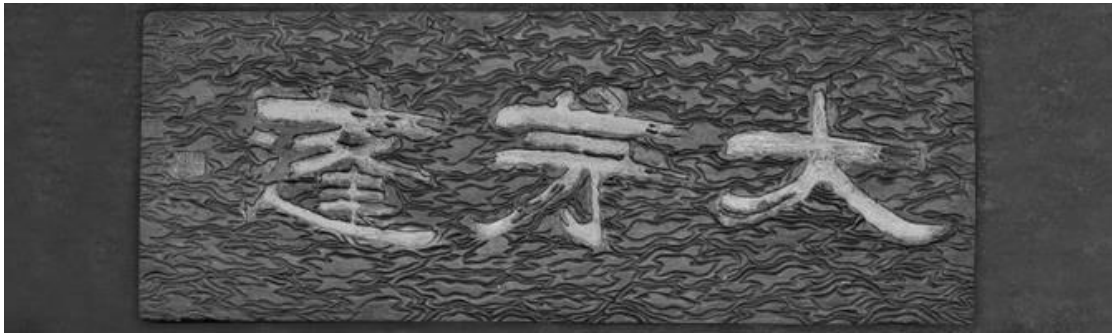


- 1906 年，大悅、頓修、悅明三位法師於大嶼山昂坪建立道場，最初稱為大茅蓬。
- 1924 年，大茅蓬正名為寶蓮禪寺。
- 1963 年，由於參拜信眾日漸增多，舊有佛殿（大圓滿覺）不敷應用，遂開始籌建大雄寶殿。大雄寶殿樓高二層，大殿下層為觀音殿和羅漢堂。
- 1976 年，開始籌建天壇大佛，於 1981 年動工，並於 1993 年建成。
- 第一任住持紀修和尚開山種地，奠定了香港佛教「農禪生活」的模式。
- 第二代住持筏可和尚倡導「一粒同餐」的佛門平等慈悲精神，安頓逃難的僧人，培育大量弘法人才，並為禪寺的發展奠定了良好的基礎。
- 第五代住持聖一法師被尊稱為護法金剛，他到處講經說法，傳戒度僧，資助建寺，為佛鋪金，修橋建路，濟貧救苦。他參與主持籌建的天壇大佛已成為香港的地標之一。
- 已故中國佛教協會會長趙樸初居士將寶蓮禪寺昂坪地區列為中國佛教五大名山之一。

寶蓮禪寺：《寶蓮禪寺簡史》，檢自：<http://www.plm.org.hk/history.php> 瀏覽日期：2018.8.10



大茅蓬（寶蓮禪寺前稱）



（下圖左：「茅蓬」參考圖片）

（下圖右：寶蓮禪寺第一任住持紀修法師）



寶蓮禪寺地圖



《寶蓮禪寺地圖》，檢自：[https://www.plm.org.hk/pdf/polin\\_map.pdf](https://www.plm.org.hk/pdf/polin_map.pdf)

## 📖 筏可法師



- 筏可法師生於 1893 年，俗家姓李，名寶生，廣東省南海縣人。出家後法名昌其，字印載，號筏可。
- 1912 年，筏可於 20 歲時決意出家，在西江鼎湖慶雲寺依鑑航大師求請剃度出家。
- 1924 年，筏可法師遊歷至香港，在青山屯門樺香園附近建一靜室，名曰「如是居」。
- 1930 年，寶蓮禪寺開山住持紀修老和尚退居，與觀清、妙參、顯奇等諸山長老一道，恭請筏可法師出主寶蓮禪寺法席。新舊住持交接時，移交款項僅港幣 22.4 元，當時寺內常住眾數十，僧多粥少，維護艱難。
- 筏可法師建寺安僧，立規訓眾，辦學興教：  
筏可法師出任住持後，著手籌建十方叢林，相繼興建禪堂、客堂、地藏殿、真香閣、指月堂、韋馱殿、彌勒殿、般若堂、清心堂、妙德樓、愛道堂等殿宇樓閣。與此同時，筏可法師領眾冬參夏學，講教參禪，並依祖師規範，農禪並重，及依例三年傳戒一次，以續佛門慧燈。
- 1953 年，筏可法師再度出任寶蓮禪寺住持。
- 1958 年，《大嶼山誌》出版，該書對大嶼山佛教寺院與名勝作了全面考察，記載了當時的大德居士事蹟和藝文創作。
- 1963 年，筏可法師動議籌建大雄寶殿，並於次年把寶蓮禪寺的管理架構改組為董事制，為寶蓮禪寺日後的良性發展奠定了堅實的基礎。

寶蓮禪寺：《歷代住持》，檢自：<http://www.plm.org.hk/biography-of-abbots.php> 瀏覽日期：2018.8.10

## 📖 天壇大佛

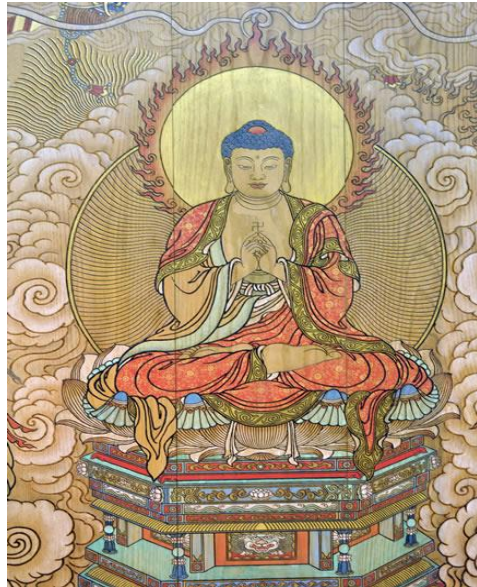


- 天壇大佛是全球最高的戶外青銅坐佛，巍峨跌坐於海拔 482 米的木魚峰上。大佛是香港重要的地標，除了是一項傑出的工程外，更是近代佛教造像藝術的優異成就。
- 大佛由 202 塊銅片組成（佛身 160 塊、蓮花 36 塊、雲頭 6 塊）。佛像連蓮花座高 26.4 米，再加上基座，總高約 34 米，重 250 噸。佛像跌坐於 3 層基座上，三級「天壇」造型的設計，參考了北京天壇祈年殿天壇的地基形貌。寶蓮禪寺用 12 年建成這尊莊嚴宏偉大佛，寓意香港穩定繁榮，國泰民安，世界和平。
- 中國佛教協會會長趙樸初先生將寶蓮禪寺昂坪地區列為中國佛教五大名山之一，稱香港的天壇大佛為中國南方大佛；於中國四大名山外，寶蓮禪寺天壇大佛被稱為中國五大名山之一，亦即「一佛四菩薩<sup>5</sup>」。

<sup>5</sup> 「四菩薩」是指峨嵋山普賢菩薩；普陀山觀世音菩薩；九華山地藏王菩薩；五台山文殊菩薩。



\*天壇大佛各部份簡介\*



(1) 基座

- 天壇大佛的基座總面積為 2,239 平方米，內分三層，由下而上分別為：功德堂、法界堂、紀念堂。
- 三層殿堂由圓型樓梯貫通，懸掛一口直徑 2 米的瑜伽焰口鐘，外壁有佛像、手印、捐贈善信芳名，內壁刻有經文。
- 每逢重大宗教慶典，銅鐘在電腦系統的控制下，每隔 7 秒鐘會自動敲打一次，共敲 108 次，寓意「解除 108 種煩惱」。

(2) 第一層：功德堂

- 堂內供奉了一尊以五百多年的楠木雕成的地藏王菩薩，以悲願力救度一切眾生，尤其對地獄中之罪苦眾生特別的悲愍。
- 為了使五濁惡世眾生能深信因果、尊敬三寶，所以顯現出家之僧相，身披袈裟，左手持寶珠，右手執錫杖，立於蓮花上。
- 該層還展示了四幅斯里蘭卡法師維巴那沙拿繪的壁畫，描述釋迦牟尼佛出生、成道、初轉法輪、涅槃的事蹟。

(3) 第二層：法界堂

- 堂內設佛教書畫展，展出著名書畫家贈予禪寺的藝術作品。
- 堂內掛有一幅由白欖木製作的「華嚴說法圖」版畫，該畫以筆燙出線條，再以金、木、水、火、土等原始礦物質顏料上色，繪出一百六十尊菩薩聚集聽佛陀講經說法，神態造型各異，歷經七年才完成。



#### (4) 第三層：紀念堂

- 第三層紀念堂內供奉佛陀兩粒真身舍利。1992 年 10 月，斯里蘭卡摩醞央伽那寺贈送寶蓮禪寺兩粒佛陀舍利<sup>6</sup>。由住持及董事會諸法師組成「迎請佛陀舍利團」，赴斯里蘭卡迎請舍利。舍利大小仿如米粒，顏色隨時轉變，供奉之時是米白色，有時亦因各人所見而異，可稱為世界上最珍貴的聖物。
- 第三層刻有捐助興建天壇大佛之善信芳名，以作紀念。

#### (5) 基座之外

- 走出天壇大佛的基座，站在木魚峰頂，可俯瞰寶蓮禪寺全景，遠眺大嶼山和南中國海的風光，景色優美。
- 大佛四周有 6 尊銅像環繞，名為「六天母獻供」，供品包括花、香、燈、塗、果、樂，代表六波羅密（布施、持戒、忍辱、精進、禪定、智慧）。

#### (6) 佛像



---

<sup>6</sup> 「舍利」是梵語，翻譯華文，名「堅固子」，謂以鐵錘打也不碎。據說乃修行聖者修練凝聚的結晶體，分有五彩舍利。寶蓮禪寺所供奉的舍利，是 2,500 多年前，釋迦佛入滅後，經三昧火焚化，發現的聖物共有八萬四千多顆，色彩繽紛奪目的結晶體是佛陀修行、功德圓滿所致。



- 佛像以青銅制成。
- 佛像面相豐圓端麗，面如滿月，額廣平正，雙耳垂肩，顯露佛陀福慧具足，完美無暇。佛像慈顏微笑，令眾生歡喜心。頂部肉髻螺髮，代表佛陀智慧圓滿。青蓮花眼，眉如初月，線條柔和，象徵佛陀以慈眼廣視眾生。兩眉之間有一白如珂雪、軟若棉花的毫毛，向右旋轉，代表佛向眾生宣說真理正法。
- 佛像手掌纖長圓潤，柔中帶剛。右手示「施無畏印」，顯示佛陀救拔眾生痛苦大悲心願。雙掌中心所現法輪，則代表佛法長存，流轉十方。
- 佛陀結跏趺坐於蓮台上，猶如蓮花出污泥而不染，寓意佛陀清淨無垢，能深入五濁惡世，普渡剛強難調伏之眾生。
- 佛像形態豐滿、安祥，外貌巍峨而細緻，懸現佛陀慈悲喜捨的神韻。
- 參拜大佛需走上 268 級石階來到大佛跟前，大佛莊嚴祥和，加上四周風光如畫，令人心曠神怡，適合淨思放鬆。
- 大佛基座紀念堂內，供奉著佛陀舍利。

寶蓮禪寺：《天壇大佛的建造》，檢自：<http://www.plm.org.hk/buddha.php> 瀏覽日期：2018.8.10

## 📖 地壇



- 地壇位於木魚山腳。
- 一條 260 級的寬大石階將地壇與天壇連接起來，拾級而上即可直達天壇大佛。
- 莊嚴的天壇大佛趺坐木魚峰，與雄偉的山峰連為一體。天壇與地壇遙相呼應，呈現出「山是一尊佛，佛為一座山」的雄渾氣象。
- 地壇是寶蓮禪寺舉辦盛大佛教慶典的場所。

## 📖 牌坊



- 地壇旁邊有一座白色古雅的牌坊，這座牌坊以巨石雕砌而成，在建寺初期已立，原來置於舊大殿前，後來才搬至現在的位置。
- 牌坊上橫書「寶蓮禪寺」四個大字，兩旁對聯刻有：  
「願乘雲水毋疲滄涯入寶所  
行仰高山曆過崎嶇自坦平」
- 牌坊的另一面橫匾書有「弘傳不朽」聯語：  
「人間世到底成空一身在夢了無憑應雲何住  
天下事從今且罷七聖皆迷奚所問作如是觀」
- 牌坊兩旁還有一對聯語：  
「大路在前須分明認去  
一肩擔下當努力將來」

《寶蓮禪寺與木魚峰上天壇大佛》，檢自：

<http://ptlimlink.blogspot.com/2013/05/lantau-island-po-lin-monastery-big.html> 瀏覽日期：2018.8.10





## 韋馱殿



- 穿過山門，沿左邊走，便到達寶蓮禪寺的入口處——韋馱殿。
- 韋陀的塑像的姿勢均有依據，《鑄鼎余聞》云：「合掌捧杵者，為接待寺，凡遊方釋子到寺，皆蒙供養。按其杵據地者則否，可一望而知也。」一種是雙手合十，橫杵於腕上威武直立，表示這寺可接待雲遊和尚掛單一日；另一種是將杵扛在肩膀上，表示這個寺廟可以接待雲遊和尚掛單三日；還有一種是一隻手叉腰，另一隻手握杵拄地，則表示這個寺廟不能掛單。

每日頭條：《知識如何通過韋陀的姿勢識別寺院是否接受「掛單」？》，檢自：

<https://kknews.cc/zh-hk/culture/8bn3pl.html> 瀏覽日期：2018.8.10

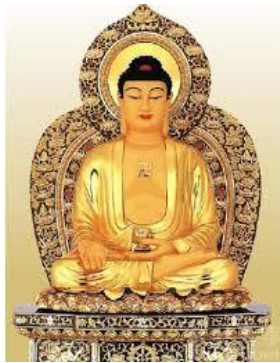
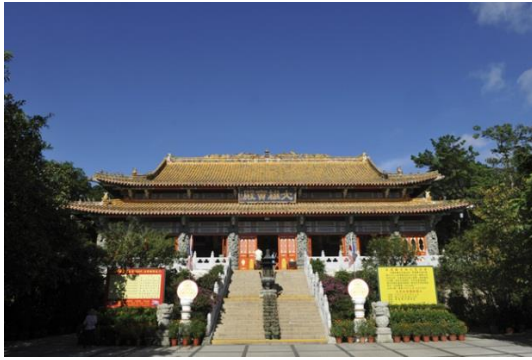


## 大雄寶殿

### \* 課前導入 \*

以 1950-70 年代大嶼山的交通條件來說，大雄寶殿能落成實是難得。教師可播放一段有關 1950 年代大嶼山的影片 (Old Lantau Island Hong Kong 1950)，並向學生提問「當時的寶蓮寺交通不便，卻已建成了大雄寶殿。同學猜猜是甚麼原因？」讓學生透過影像回到當年的大雄寶殿，藉大雄寶殿的興建反思高僧大德們弘法的心志和努力。

影片連結：<https://www.youtube.com/watch?v=KbYAw1mky44>



阿彌陀佛



釋迦牟尼佛



藥師琉璃光如來

(以上為參考圖片)

大雄寶殿於 1970 年落成，殿內供奉「三方佛」：中間是本師釋迦牟尼佛，左邊是東方藥師琉璃光如來，右邊是西方阿彌陀佛。釋迦牟尼佛的左右兩側有兩近侍：老者為迦葉，少者為阿難。在佛陀十大弟子中，迦葉為「苦行第一」，最能吃苦；阿難為「多聞第一」，對於佛陀所說之法多能記誦。

《11 年 遊寶蓮寺》，檢自：

<http://blog.xuite.net/pansensei2000/hkblog/134177313-11%E5%B9%B4+%E9%81%8A%E5%AF%B6%E8%93%AE%E5%AF%BA> 瀏覽日期：2018.8.10

大殿設置簡述：

- 七開間面寬三開間縱深的大殿。
- 屋頂用重簷歇山頂，黃色琉璃瓦屋面與屋脊的獸吻，龍鳳與走獸，基本仿明清北京故宮式樣的建築形制。
- 大殿不設簷柱，前後分別有八根八角形石柱，柱高比例寬壯，以花崗岩雕刻了生動的蟠龍石雕，具閩南風格。柱頭門拱出兩跳，柱間未設門拱，亦無替雀，代之以雙層的清式彩繪闌額。
- 中央三開間供奉釋迦牟尼佛、藥師如來佛、阿彌陀佛，側左右兩間分別為弟子迦葉與阿難。

- 大殿下方為羅漢堂，也是大雄寶殿的基座，內供奉觀世音菩薩、文殊菩薩、普賢菩薩。
- 大殿台基高四米半，為石砌單層台明，開拱形門洞。台階為正面居中單踏，清式勾欄，台階上設尋杖欄板與蓮瓣柱頭。

寶蓮禪寺：《建築特色》，檢自：<http://www.plm.org.hk/architecture.php?mainnav=1> 瀏覽日期：2018.8.10

大殿下層羅漢堂簡述：



- 大雄寶殿大殿下層是羅漢堂，內有五百羅漢像，堂中供奉大悲觀世音菩薩、大智文殊菩薩、大行普賢菩薩。
- 「羅漢」是阿羅漢的簡稱，小乘佛教修行的最高果位就叫阿羅漢果。修持佛法的人達到了脫生死，即不再生死輪迴就叫阿羅漢。
- 羅漢堂環境寬敞，每逢大批貴客到訪，便在此接待、用齋。遇有法會時，此亦是演說佛法、皈依集會之處。



## 📖 萬佛寶殿



- 萬佛寶殿於 2014 年落成，樓高五層，總面積近六千平方米，是一座集弘法、展示、修行與藏經的多功能建築。
- 一樓為萬佛殿，供奉著逾萬尊佛像，居中最大為五方金佛像，分別為不空成就佛、阿彌陀佛、毗盧遮那佛、寶生佛、阿閼佛。
- 其他樓層：二三層的法堂、方丈室與禪堂；四五層的戒壇與藏經閣建築。
- 七開間面闊與進深的重簷歇山頂。
- 採用宋式的鬥拱形式，舉架屋坡，柱身收分與出簷比例。

## 📖 筏公紀念堂

- 1930 至 1972 年，筏可法師在擔任寶蓮禪寺住持的 42 年間，以其非凡的魄力，先後建地藏殿、韋馱殿、彌勒殿、禪堂、指月堂、山前妙法蓮花經塔、山後羅漢塔、山門「妙湛總持」牌坊等建築，開辦「嶼山佛學院」，出版《大嶼山誌》，辦學興教，立規訓眾，並將寶蓮禪寺的管理架構改組為董事制，為寶蓮禪寺的發展奠定了穩健的基礎，居功甚偉。為此特建「筏公紀念堂」，感戴鴻恩，緬懷懿範，激勵後人。
- 現時「筏公紀念堂」供應齋菜，以「珍味素」和「貴賓齋」等招待客人。





## 寶蓮禪寺參觀體驗後的反思

完成寶蓮禪寺參觀體驗後，哪些是你最難忘的活動？你有何感受？對你有何啟發？  
（老師讓學生自由作答）

## 丁、法門古道

法門古道是指由昂坪到東涌的山徑。古道沿途梵刹精舍無數，連同附近鹿湖一帶，成為香港山林佛教的重心地區。

從寶蓮禪寺沿法門古道走，可到達寶林禪寺和羅漢寺兩大名刹，沿途還可看見大小錯落精舍。



## 戊、寶林禪寺

### 簡介



- 悟明法師於 1955 年在地塘仔開創的道場，即為寶林禪寺，初建成的地寶殿。一年後，當聖一和尚在靈隱寺講《梵網經》時，悟明法師往生，大眾請聖一和尚接管寶林禪寺，自此聖一和尚常駐錫於此，聖一和尚接任後，即於寺內打了兩年禪七，自此寶林禪寺即以弘揚禪宗為主。
- 位於大嶼山地塘仔的寶林禪寺在鳳凰山半麓，僅有山路通達，上行近一個鐘頭到昂平，下走半個鐘頭抵東涌，故平日鮮有訪客。由昂平往寶林禪寺的山路平坦易走，途中有一中間亭可供歇息，路和亭皆為寶林禪寺的僧人所築，近寶林更有石刻「佛弟子尊師重道」。
- 僧尼參禪修持，每日念誦《金剛經》。寺內僧尼除年邁者人人要下田耕種，而且大家都嚴淨戒律，成妙和合，春耕秋收，禪冬結夏。寺門規模不大，但廣納僧侶，清一色為出家人，常住出家眾約六十人。當結夏安居（五月至七月）期間，更會增加至約八、九十人，為香港道場之僅見。
- 寶林之山房以地藏殿最高，故在山路可見其掩映樹林中。地藏殿內有一地藏菩薩像，是六十年代，聖一和尚為鹿湖精舍講《地藏經》及打地藏七，圓滿後鹿湖雲法師把法會經資，塑造一地藏像，送予寶林禪寺。
- 寶林禪林的大雄寶殿是在 1980 年落成。殿後有碑刻記載：聖一和尚得到陳道生居士協助，把寶林禪寺向政府註冊，並買地定為十方堂口修行道場。現寺地加租借耕地為四萬多平方英尺，寺門修築得到各方善信捐資，建成各寮房以安僧尼四眾，最後落成大雄寶殿。

- 寺前山門橫匾寫有「十方道場」，門聯書上「後枕高山鳳嶺巍巍雲蓋頂，前臨大海曹溪滾滾水來潮。」而悟明法師的墓塔則築於寺前右方，寺中人常往打掃，獻上鮮花。
- 寶林禪寺殿堂建築簡樸，建有：地藏殿、毗盧遮那殿、大殿（兼作禪堂用）及地藏塔等。大殿門聯簡潔：「寶林開鳳山，梵剎接曹溪。」
- 聖一法師於寶林禪寺培育了不少人才。  
寶林禪寺的僧伽至今仍過著樸實的農禪生活。夏則安居誦經習教，冬則打七參禪，早晚二時課誦，早午二次過堂用齋；日誦兩部《金剛經》，夜坐兩枝靜香；半月誦戒布薩，出坡種菜，搬沙運石，整修道路，生活清淡恬靜。為保持清修，不招待遊人香客，不承辦法事。惟虔誠善信到來亦會接待。
- 殿內不但供奉千手觀音菩薩，更供奉珍貴的釋迦牟尼佛舍利讓公眾瞻仰。1997年初，舍利從斯里蘭卡送至寺時，寶林四眾撒花於途，熱烈歡迎。
- 1997年秋，聖一法師退任，由見智大和尚接掌寶林禪寺，秉承道場清修，禪宗正風。

福山堂：《寶林禪林》，檢自：<http://www.fushantang.com/1005d/e4033.html> 瀏覽日期：2018.8.10



## 📖 聖一法師



- 聖一法師生於 1922 年，字玄機，俗姓陳，廣東新會人。19 歲時在荃灣蓮花山西竺林剃度出家。
- 1945 年，聖一法師離開南華寺，到廣州六榕寺、上海玉佛寺和鎮江焦山定慧寺參學兩年多，在 1948 年來到香港，居於「祇園靜室」，經常應邀在不同的道場講經。
- 1963 年，聖一法師資助苦行僧悟明法師建立寶林禪寺的起源。一年後，悟明長老往生，聖一法師住持寶林禪寺，培育了不少人才。寶林禪寺內的僧伽至今仍過著樸實的農禪生活。
- 1990 年，聖一法師在寶蓮禪寺退居後，轉到寶林禪寺興殿堂，行祖訓，禦徒眾，立清規，生活清淡恬靜，在道場清修，堅持農禪並重，其家風遠揚，廣為世人稱道。

寶蓮禪寺：《歷代住持》，檢自：<http://www.plm.org.hk/biography-of-abbots.php> 瀏覽日期：2018.8.10

## 📖 叢林制度與僧伽生活

- 「僧伽」是出家眾的團體。佛教的正法久住必由「和樂清淨、解脫實證」的僧團去實現。
- 「僧團」是依律制而住的和合僧。中國禪宗發展蓬勃，成為中國佛教一枝獨秀的法門。唐代禪宗六祖慧能之後，修禪者多居於洞穴，或寄住律宗寺院，漸不協調。《大乘義章》卷十三云：「馬祖道一乃創叢林，以安禪侶。其後，復有百丈懷海，以禪眾聚處，尊卑不分，說法住持未合規制，遂折衷大小乘經律，制定清規。」
- 僧團在精神上，是志同道合；在行動上，是紀律而合作的。他們的融洽共存以「和合」為基礎。誠如佛陀說六和敬：「身和同住、語和無諍、意和同悅、戒和同修、見和同解、利和同均。」
- 禪師在百丈山領眾坐禪，為了實踐和合共住，並解決實際生活問題，便建立集體參與勞動的規則。其實，懷海的師父道一禪師早已實踐自食其力，懷海承其志，更新擴大，為禪寺訂定共住規則，稱「百丈清規」。其中一條就是制定「普請法」，在普及而大同的精神下，大眾不分上下、等級，一同勞動耕作，後人稱為「農禪」。所獲成果均享，一粒同餐，實行「一日不作，一日不食」。有一次，弟子有感懷海禪師年事已高，將耕田工具收藏起來，令他無法工作。當天，禪師因而拒絕進食。從此以後，再也沒有人敢阻止禪師工作。
- 實踐農禪，一粒同餐，普同共住，建立清規，乃「中國禪寺必備，十方叢林必有」的規格。



- 寶林禪寺的僧人生活簡樸，自給自足。
- 僧人各有寺務，維持禪寺和各人的日常起居。
- 僧人在每年農曆 9 月 20 日會出坡砍柴，以儲備一整年需要的柴木。
- 僧人會在附近採集藥材，以備不時之需。

## 寶林禪寺參觀體驗後的反思

完成寶林禪寺參觀體驗後，哪些是你最難忘的活動？你有何感受？對你有何啟發？

（老師讓學生自由作答）

## 己、羅漢寺

### 簡介



- 羅漢寺的前身，原是一個岩洞。1926 年，粵西的暢緣和尚來港，並在這岩洞潛修，岩洞因而命名為「羅漢巖」。
- 在六十年代中，李耀庭居士、潘智開居士、周旭初居士、謝均如居士相約結伴到此，見此處群峰拱衛，地勢雄偉。泉甘木茂，深幽清淨，甚宜修學辦道，於是發願在此創建弘法道場。後來徵得暢緣和尚同意，籌組羅漢寺董事會，購地闢山，至 1974 年竣工。禮請覺光法師出任住持。
- 寺中的羅漢洞是一個天然岩洞。暢緣法師於 1926 年在此加築上蓋，遂成為今天寺內的羅漢洞。
- 洞中溫度冬暖夏涼，無分四季，一入洞口熱惱盡除，消涼舒適，內供奉十八羅漢像，有的弓腰凸肚，有的骨瘦如柴，神態栩栩如生。

### 羅漢寺的歷任住持

- 自暢緣和尚開闢巖洞，開山至今已有超逾九十年。
- 梵宇初成，即禮請覺光法師為首任住持，於落成開光的同時，也舉行了隆重的晉山儀式。後覺光法師以法務繁忙，辭去住持。董事會即禮請懸智法師出任住持，其徒智行法師出任監院，主理寺務。
- 1993 年中，懸智法師師徒決意移錫新西蘭，需另覓新住持，由智行法師聯絡演慈法師邀到羅漢寺參觀，禮請接任。演慈法師初時婉拒，後來與徒眾相議後，終於決定接任，並承續道場弘法事業，保持正信佛教道場：
  - 運用「羅漢寺」的原有設備，多辦生活營、齋戒會等活動，以弘正法；



- 演慈法師於 1993 年在香港北角區創建佛教愍生講堂與佛教慈濟中醫贈診所，活動面積再廣，始終處於大廈之內，沒有山中佛剎的莊嚴。羅漢寺正好彌補都市道場之不足，使會友們能親臨山林寺院，體驗梵宇的靈氣。

- 如是因緣，演慈法師便在 1993 年 9 月正式履任至今。

福山堂：《羅漢寺》，檢自：<http://www.plm.org.hk/biography-of-abbots.php> 瀏覽日期：2018.8.10

## 演慈法師



- 演慈法師是現任香港羅漢寺及佛教愍生講堂住持、香港佛教聯合會董事會秘書長兼學務委員會主席，並擔任多間佛教中小學、幼稚園校監與校董。
- 法師是馬來西亞人，早年親近佛教高僧竺摩長老，為馬來西亞佛學院第一屆深造班畢業生，曾在佛學院任教二年。其後到香港追隨佛教知名大德愍生法師研習經教，並依止愍生法師座下出家。及後在珠海書院修讀文學，取得文學研究所文學碩士學位。《六祖壇經》的探討便是法師當年畢業論文的主題。
- 1993 年愍生法師圓寂後，演慈法師創建了佛教愍生講堂，一則永懷師恩，一則作為弘法的道場，全情投入講經弘法的事業中。同年接任東涌羅漢寺住持，在法師積極發展下，羅漢寺成為東涌一座佛教勝地及清淨修行的山林道場。2001 年，愍生講堂改遷北角英皇道現址，更積極開展種種弘法、教育等活動。例如：每週定期的佛經講座、佛學初階班、心靈課程及各種活動班等，成為港島鬧市中一座莊嚴道場。
- 法師一直從事講經及教育工作，亦經常利用假期回星馬各地弘法。法師自年青時已開始積極講經說法，至今已逾 30 年之久。法師說法深入淺出，

不只令大眾法喜充滿，更常以生動有趣的解說，教導大眾將經文與佛法義理應用於生活中。

## 羅漢寺參觀體驗後的反思

完成羅漢寺參觀體驗後，哪些是你最難忘的活動？你有何感受？對你有何啟發？  
（老師讓學生自由作答）

## 禪體驗活動舉隅

活動指引：

- 老師可預先與寺院聯絡，請法師開示及帶領禪體驗活動。
- 不同法師帶領的禪體驗方法不盡相同，下列只是其中一些例子，讓老師和學生先有一個概括的印象，實際進行體驗活動之時，應遵循法師指示。

### (1) 糖水禪體驗

「品嚐糖水」時學生要：

- 安頓心神；
- 觀賞糖水的顏色；
- 嗅糖水的氣味；
- 專注雙手，捧著碗，感受糖水的溫度；
- 專注舌頭，感受糖水的甜味、濃度、滑度；
- 禁語，慢嚐，體驗糖水慢慢入喉嚨、食道、腸胃的感覺。

### (2) 坐禪



禪坐，又稱坐禪、打坐、靜坐或宴坐，乃佛教術語之一，意指以坐姿修習禪定的方法。源起於印度瑜伽，後被釋迦牟尼佛接納，成為佛教主要的禪定修習法之一。禪坐姿勢有很多，中國禪宗普遍採用七支坐法。佛教的打坐，是藉此觀照或消除無明，從而進入定境。此亦與《大學》「知止而後能定，定而後能靜，靜而後能安，安而後能慮，慮而後能得」相配合。打坐的功能有三項：

- 達到身心平衡；
- 達到精神穩定；
- 開發智慧心與慈悲心。

### (3) 行禪



行禪，本身就是一種獨立的修行方式，也是佛教禪靜的方法。目的是利用行走的禪修，來察覺身體、心理的覺受，作為培育覺知的基礎。行禪時，每一個動作都要很慢、很輕、很清楚地進行，不要讓知覺迷糊，來覺察每一刻，每一個動作的感受。

進行方式：

1. 站穩，身心調息，眼自然垂望，雙手交疊，放在腹前；
2. 腳慢慢的提起，心口念佛號，徐步前行，感受每一動作。

### (4) 農禪





- 「農禪」是一項心靈環保的活動，亦是一項生命教育的體驗活動。
- 在耕種的體驗中，我們可以認識生命的形成、生命的歷程、生命的意義、生命的寶貴。
- 耕種的條件包括種子（因）和田地、陽光、水份、肥料、工具、農夫等（緣）。當種子發芽成長就要配合陽光、水份、肥料，定時除草、灌溉、修剪，才有收成（果）。
- 不過，遇上天然災害（緣），也可能出現失收的情況（果）。這些觀察與討論，可以幫助學生理解佛教的「緣起法」。
- 從耕種的過程中，人們可以學到因果的道理，也可以學到栽種植物的方法。凡此種種，有如人生之順境和逆境，天然的災害恰似人所面對的煩惱障礙。
- 讓小朋友親手種植，他們從耕種的過程重新認識生命的流程，如悉心種植最終也能開花結果；由此反觀父母亦在栽培自己，悉心照顧自己，故必須孝順父母，珍惜生命。
- 百丈懷海禪師「一日不作，一日不食」是要告訴我們要有積極付出精神，這亦是佛陀教導我們精進的道理。

#### (4) 總結

教師可參考以下問題，在體驗前後向學生提問，幫助他們深化「禪」體驗所得：

1. 甚麼是「禪」？我們應如何理解「行、住、坐、臥都是禪」這句話？
2. 「坐禪」的方法是怎樣的？「坐禪」的感覺如何？
3. 「行禪」的方法是怎樣的？「行禪」的感覺如何？
4. 這些體驗讓我們明白了什麼道理？試舉出一點與同學分享？

## 延伸資料

教師可參考《大嶼山誌新編》中的有關資料，在參學期間隨機提出，以加深學生對筏可法師生平乃至寶蓮禪寺的認識：

### 資料一：

〈影響深遠的筏可大和尚〉，見《大嶼山誌新編》，頁 104-113。

「何先生」在，日本軍官大發雷霆凶狠地把指標刀存在大師脖子上以殺頭，破腦袋威脅，但筏可大師視死如歸，泰然處之。最後，敵人無可奈何，以失敗告終。大師決心救病傑，威武不屈浩氣揚，為抗日戰爭勝利作出卓著的貢獻。

原東縱港九大隊大嶼山獨立中隊政治指導員王江濤（王鳴）誌  
公元一九九五年八月十五日

### 影響深遠的筏可大和尚

劉潔芬

#### 堅決出家，來到香港

釋筏可（1898-1972年），是寶蓮禪寺第二任住持，也是任期最長的住持，共歷四十二年。完整了寶蓮禪寺十方叢林的規模，實行董事制。興建大雄寶殿，決定籌建天壇大佛。

弟子人才輩出，成就種種自度度他功德，確立禪寺在香港佛教，乃至世界佛教的地位。曾兼任二十年代盛極一時的青山寺住持，帶領寶蓮禪寺和青山寺住眾過渡抗日戰爭。戰後，任香港佛教聯合會創會理事長及第一屆董事會主席，之後再連任四屆會長，任內籌建墳場及佛教醫院，亦任世界佛教友誼會港澳分區總會長。早在五十年代便到美國弘法。一生弘法講經不斷，出家在定徒眾逾萬。對寶蓮禪寺、香港佛教的影響非常深遠。

#### 被帶回家，仍是要出家

原名李寶生的筏可法師，廣東南海人，父名李兆文。十歲時，祖父病重，彌留之際，母親囑咐在外讀書的寶生回家，見祖父一面之後，祖父即離逝，寶生不解的思索：

「死後就不能再見嗎？死後究竟會從何處去？」

十四歲，隨舅父到暹羅（即今泰國）曼谷，看見佛寺莊嚴，僧侶進退有序，心生歡喜，嚮往出家人生活。回家後，到處打聽哪裡出家最勝。一日，偶遊廣州白里雲山能仁寺，有和尚告訴他：

「西江鼎湖山子及東江羅浮山為勝。」自此出家之願更堅實。

寶生二十歲，1912年決意出家。瞞着父母，到了西江鼎湖慶雲寺，求見鑑航大師，薙度出家，法名昌其，字印載。後被父親尋到，強帶回家。但寶生出家意願堅定，絕食以表心志，父親不得已允許了，即再回慶雲寺。同年冬天，鼎湖山傳戒，依穀琳老和尚侍着。翌年，老和尚賜號筏可。

**遊學五年，1924年來到香港**

筏可稟准穀琳老和尚，與融秋、茂峰、靈禪法師一起出發，後三者到龍潭寶華山隆昌禪寺受戒，筏可赴鎮江金山寺，入大徹堂參禪，並認識了紀修和尚。三年不出寺，勇猛精進。三年後，行腳到禪宗大叢林寧波天童寺，聽慧明老法師講《大乘起信論》。再禮南海普陀山、四明天臺山，又到上海海潮寺，親近微軍老和尚。兩年後（1912年），與融秋、靈禪二位法師重遇，北上山西五臺山之後，回慶雲寺，任職客堂，認識了當時同在慶雲寺的增秀法師。

筏可法師於1924年到香港，在青山屯門講地，建禪修靜室，時有潘達微居士，題額曰「如是住」。翌年，凌雲寺妙參法師，請湛芬、笑航兩位法師論講《楞嚴經》，請筏可法師擔任維那。十餘天後，順德寶林寺派人請湛芬法師回寺晉山住寺，於是，妙參法師請筏可法師陞座代講，聽者皆受法益。講經圓滿後，筏師再應青山寺住持顯奇法師之請，講《楞嚴經》整部。講畢，又先後應「香港佛學會」、「清涼法苑」邀請，講《大乘起信論》、《妙法蓮花經》，並率法侶，誦持結七。從二十年代末期開始，到處弘法講經。

**靈鷲恆常住，蓮花浩劫香**

1930年，寶蓮禪寺傳戒圓滿後，紀修和尚退院，紀修與妙參、顯奇、觀清等諸山長老，公請筏可法師出主寶蓮禪寺法席，成為禪寺第二任住持。

**承接大茅蓬和港幣廿二元四角**

新舊住持交接時，紀修老和尚以港幣廿二元四角移交予筏師。當時寺中常住數十，僧多粥少，維持艱難！筏師在《同戒錄序》中回憶紀公開山艱難：

效大徹（金山寺大徹堂）之家風，苦心孤詣，抖擻精神，二時清粥薄飯，慘淡經營，聚沙成塔，而三寶殿妙相莊嚴，皆紀老人之力也。

筏師勸勉大眾：

惟願汝等求戒善人，處今日之時代，正好勤習勞動務農生活。在農務中不廢持戒，參禪念佛。五分律云。昔佛在毘舍離城，時世饑饉。生活維艱，諸比丘白佛，若聽我等種植，可以足食，佛言聽許。

在偏僻的山上，沒有水、電、交通的年代，筏師領眾樸實修行，以佛所教及祖師所訓為先導，農禪自足，冬參夏學，參禪講經，堅持三年秋期傳戒，續佛慧燈。慶雲寺方丈，筏師的戒師父毅琳老和尚題贈對聯：

靈鷲恆常住，

蓮花浩劫香。

接任住持之後，筏師迎請父親到大嶼山供養。李兆文皈依紀修老和尚，受持五戒，法名慈雲。先後又度胞妹、外甥女及外甥（即後來的智慧法師）出家。

### 十方叢林，屹立大嶼山

紀公將寶蓮禪寺交予筏可法師時，規模是木建禪堂、供奉釋迦佛的石屋大殿「大圓滿覺」、丈室、客室、五觀齋堂，只有叢林的雛型。筏可法師晉山之後，以四十二年的時間（其中一年由增秀和尚攝任），將規模完備。寶蓮禪寺是在筏可和尚的年代，累積悅明、頓修、大悅法師的宏願，紀修和尚的基石，輔助筏可法師的四眾弟子和善信，灌注心力，正式成為香港佛教第一間和歷史最悠久、規模最完備的十方叢林，得來不易！筏師在《同戒錄序》中說：

雖然一粥一飯，又不知從何處來！幸佛陀法力，檀那財力，使山門、韋馱殿、禪堂、地藏殿、大鐘次第落成，繼續傳戒。

### 完備叢林建設

綜觀筏可法師四十二年任內的建設：

1932年 建韋馱殿、彌勒殿，山前妙法蓮花經塔、山後羅漢塔、山門妙湛總持牌坊

1937年 建地藏殿，購銅上山，自鑄地藏菩薩銅像重四百斤。銅鐘重二千斤



1938年 南洋請玉佛像一尊奉於大殿，親題「寶蓮禪寺」匾額，指月堂供香客居住

1945年 建東、西亭

1952年 建如是堂

1953年 建華嚴塔，重建指月堂，改建五觀堂為真香閣

1954年 建貯水塘，作農禪種植之用

1956年 建韶光療養室，供年老之用

1959年 修愛道堂觀音殿，供女眾修道。至今，觀音殿是寶蓮禪寺於齋堂之後最古老的殿堂

1963年 宣布重建大雄寶殿。下層為觀音殿和羅漢堂

1970年 宣布計劃籌建天壇大佛

從筏可和尚開始，寶蓮禪寺的山門、大殿，都掛出勸人向善向佛的字句。寶蓮禪寺，亦與整個大嶼山一起建設，不少地方，都留下佛語和法師的墨寶。在大澳坑尾村登山處有登高橋，橋後有小牌坊，矗立山麓，即「嶼山初地」登山路徑。1960年，橋頭一段路由筏可和尚發起建築，「嶼山初地」四字署名，岑學呂題，背面「直心是道」四字由筏可法師親題。岑學呂撰聯云：

風塵變異無停狀，

天海蒼茫一問津。

至1983年，大澳紳耆發起在此建涼亭一座，名「第一亭」。亭下有小型浴池更衣處，名為「嶼山泳池」。亭面筏可撰聯云：

面前清溪次第濯，往返小歇一時休。

### 重彰六大規約

1984年，筏可和尚據紀公所立規約，再次重錄，不分上下，共同遵守。同住、禪堂、講堂、雲水、廚房、念誦，都有一條一條嚴謹不苛的規約。



在規約內容前，筏可和尚撰寫序文，這六篇序文簡精到，足見所有的建築和清規都不是冷建築、死規條，是為了護持莊嚴道場，成為大眾榜樣而立；為了大眾安住，專心用功而立；為了接引眾生，自度度他而立。也足見筏可和尚領眾的風度，糾正頹廢，鼓勵精進，昌隆佛法。

（按：詳見本書「法制」部分）

### 教化處處

筏可和尚於寺內，豎立「信解行證」四個大字，提醒大眾修行先有堅固的信願，《大智度論》云：「佛法大海，唯信能入。」然後深入法藏，增長智慧，《大毗婆沙論》云：「有智無信，增長邪見。有信無智，增長愚癡。」精進修行，行菩薩道，《楞嚴經》阿難尊者言：「今日乃知：雖有多聞，若不修行，與不聞等。」大乘佛教，佛弟子常懷佛、菩薩大慈大悲心智走入人群，理解社會大眾的苦難，內修外弘，自度度他，累積福智圓滿，即證涅槃。

三年一度的秋期傳戒，當然也有嚴謹的《傳戒紀略》，筏可和尚的弟子安養精舍的住持源慧法師，執法嚴謹，訂明細節，可見巨細無遺。

健劍法師說：

「每天過堂飯時候，就是筏可和尚訓示的時候，遇有犯錯的人，大和尚往往等那人不在堂時，才將他的錯誤問題說出來。一方面不當面斥責，免傷自尊。一方面好讓其他僧眾以之為鑑，不要同犯。」

寶蓮禪寺董事肅慧法師說：

「大和尚恩威並重，律眾非常嚴謹，但態度像父親一樣親切。從前沒有電腦，文書都需要用毛筆書寫。有一次，我正抄寫大量文書時，大和尚走過來，為我搨涼。」

對內有六大規約，對外也有接單的規矩（接收僧人掛單）：

奉諭凡無衣鉢、度牒或形跡可疑者，概不留單。

筏可和尚的威望日重，依他剃度，皈依、護持者數萬，難以勝數。大眾稱筏公是當時「四大天王」的



福德王。座下出家弟子，修為非凡，赫赫有名者眾。寶蓮禪寺歷代住持中，第六、七任住持——初慧大和尚、智慧大和尚，都是筏可和尚的弟子。大和尚主持1981年浴佛法會，參與者達五萬人。

剃度弟子釋明慧、釋源慧、釋成慧、釋庸慧，都是赫赫有名，學識廣博，文采夠爛，弘法利生的高僧大德。叢林修行的旨趣，建設叢林的決心，盡在筏可和尚於寶蓮禪寺前豎立的山門上，橫額曰：「妙湛德持」。對聯曰：

大路在前須分明認去，  
一肩擔下當努力進來。

### 寺校合一，開辦「嶼山佛學院」

重整規約的同年，1984年，安南（即越南）西貢法華寺傳戒，請筏可和尚當說戒和尚。法會期滿返港後，1988年，筏師在地藏殿的下層創辦「嶼山佛學院」，寺、校合一，規模更加完備，成為香港擁有佛學院的十方叢林。

佛學院不論出家、在家的都可以來讀，唯最重要的目的是培訓僧尼人才。筏可和尚親自教授，座下文采非凡的弟子，明慧法師、源慧法師、松慧、柏慧（即今中國社科院哲學所研究員、印度哲學權威巫白慧），亦是導師之列。還有一位精通佛經、文、史，畢生致力弘揚正法，滿腹經綸的慧雲法師，即任教之後一年還俗的林子青！當年，他與竺摩法師一起來港，趙樸初曾譽林子青是「部活字典，也是咱們中國佛教界的國寶。」詩文雄渾超逸，對佛學研究甚深，任職數年，完成「因明學」的學術著作。嶼山佛學院人才濟濟，可惜，1971年香港淪陷，無法維持。現任大和尚智慧法師的心願，就是在不久的將來，重開嶼山佛學院。

### 傳戒禪七，內修外弘，從無間斷

禪、教結合的寶蓮禪寺，筏可和尚自就任以來，講經不輟：

入無生忍者，即依因所感之果。入者，證也。無生，是所入之理。忍，即慧力。安住此理，亦即慧之定也。無生之理，始終不異，即不生不滅，心境無二，心外無境，境外無心。念佛念心，念心念

佛，是心作佛，是心是佛。心佛眾生，等無二別，故曰入無生忍。

——筏可和尚講《楞嚴經大勢至菩薩念佛圓通章講錄》

筏可和尚朝山參學之後，已經風塵僕僕，到處說法，禪教並修，戒、定、慧同重，律、禪、淨、教，密不偏，宏觀整體佛教，而安住於理智智慧之定中。

在寺內，筏可宣講《妙法蓮華經》一部，歷時三個月，並講《大勢至念佛圓通章》。又邀請釋海仁講《楞嚴經》、釋茂峰講《地藏經》，眾比丘大德依次宣講《阿彌陀經》、《普賢行願品》、《心經》、《普門品》等，大轉法輪。於寺外，應各道場邀請，於「寶蓮下院」講《觀無量壽佛經》、香港佛學會講《大乘超信論》、志蓮淨苑講《禪林寶訓》。

晉山之後翌年（1931年），應「中山弘法」分社之請，到中山講《地藏菩薩本願經》，以後再往講四次。1933年，廣州懲戒場莫主任親至大嶼山，禮請大和尚為獄中犯人說法。再應廣州謝英伯老居士等之請，在六榕寺講《大乘起信論》。然後再到廣州講經五次。

大和尚在中環依利近街自費租了一個單位，成立「寶筏圖書館」，出版大和尚和弟子等講經內容書籍，佛法文采並茂，都是精到的法寶，而且數量豐富。圖書館後來搬到皇后大道東。

九十年來，各方求戒者日眾，舊大殿不敷應用。1933年，筏可和尚宣布把三十五年前紀公時興建的「大圓滿覺」擴建為「大雄寶殿」。

### 兼任青山寺、慶雲寺住持

任寶蓮禪寺住持後三年，1933年，青山寺顯奇老和尚圓寂，監守了幻法師及兩序大眾，禮請筏可和尚出任住持，從此兼領兩山。

五年之後，1938年，筏可和尚又被出家地鼎湖山慶雲寺兩序推選為住持。慶雲寺派長老二人，到香港迎請筏可和尚回鼎湖晉山。

時值日本侵華，交通隔斷。筏可和尚想：「鼎湖是祖師門庭，不容卸責！」於是，不避艱險回鼎湖山。進寺之後翌日，即有武裝團警上山，強請他到團部。到團部後，謂接到密函，說鼎湖山新任持涉嫌與



日通謀。筏可和尚被羈留七天後，轉押往肇慶龍廟拘留所。時南華寺虛雲老和尚聞知此事，面謁廣東省長李漢魂，始得釋回。

回鼎湖山後，即開講《滄山警策》。半月後，肇慶軍部，舉辦追悼陣亡將士大會，邀筏可和尚參加。抵軍部後，筏可和尚備受禮遇。自思：「昔為階下囚，今為座上客，不勝感慨！」作客期間，有人透露，之前告密函，是寺內人所為。大和尚悚然心驚，自知鼎湖不可久留，即離慶雲寺，返回香港寶蓮禪寺，然後致函鼎湖，聲明退居。

### 三年零八個月

#### 香港淪陷

七七蘆溝橋事變之後四年，1941年，日本發動太平洋戰爭，香港迅即淪陷。日軍實行糧食管制，市區吃飯都不容易，何況偏僻山上？智慧大和尚憶述：

「當時母親病重，帶著三歲的我到寶蓮禪寺，筏可法師是我的舅父。照顧母親的同時，看見寺中逃難的逃難，病的病，死的死，沒有飯吃。」

幸好，廣東湛江雷州，有人邀請筏可和尚到廣州灣「持名靜室」開講《阿彌陀經》，化得港幣五千元，匯返香港，購買糧食，運往昂坪及青山，然後從廣州灣經澳門返港。筏可和尚兩度成為青山寺住持，第一次是在1932至1935年，顯奇法師圓寂之後。第二次，淪陷時期期間筏可和尚再承了幻法師的邀請，1942至1949年又任住持，分米同食，不離不棄！

日本佔領香港期間，筏可和尚為維護佛教道場安全，聯合各方大德居士，組織「香港中華佛教聯合會」作為香港佛教的代言機構，與日僧釋二秀（即津木二秀）溝通。抗日指導員王江濤戰後憶述：

戰時日軍成立「華人合作局」，拉攏上層華人做漢奸，又成立「華南佛教協會」，拉攏筏可法師任副會長，大和尚婉拒。後有游擊隊副隊長魯風，羅疾至大嶼山地塘仔庵藏，得了見比丘尼掩護。後至寶蓮禪寺，筏可法師讓他混入聽經群中，再繞山逃離。日軍以刀威脅，更痛打筏可法師，師閉目誦經，仍不透露魯風行蹤。

難忍能忍，救苦救難的能耐和精神，香港佛教都在抗日期間發揮出來。東蓮覺苑張蓮覺和林楞真、常勝庵覺能法師縫製棉衣，結果糧食和藥物，支援前線士兵。茂峰法師掛出赴日講經後，日皇敕令頒贈的「金燦五衣」，一幅蓋有御璽的黃緞布袋，日人見衣如見皇，不敢冒犯，保護了很多婦孺殘弱，人稱「慈悲王」。

### 團結四眾，濟苦利生

筏師與海仁法師、茂峰法師、覺光法師、茂蕊法師、鶴亭法師、優曇法師、浣青法師、宏智法師、瑞融法師、慈祥法師、陳靜濤居士、王學仁居士及林楞真居士，為團結香港佛教，戰後發起創辦「香港佛教聯合會」（簡稱「佛聯會」），筏師擔任第一屆理事長。宗旨是，團結佛教四眾，濟世救苦。從開始到今日，佛聯會的董事會都是由四眾組成的。

筏可和尚擔任第一任佛聯會理事長之後，海仁、俊虛、茂峰、顯慈法師分別擔任了第二至五屆理事長。然後，第六屆至第十二屆，筏師又再次連任。1963年，香港佛教聯合會改董事制，筏可和尚為首任董事長。1968年覺光法師接任會長，筏可和尚即為名譽會長。二十一年裡，筏可和尚出任了八屆理事長，六屆名譽會長。覺光長老，則從1968年任會長至今，共達四十八年。香港佛教聯合會，現在是香港最大規模、最具代表性的佛教團體。

筏可和尚於1968年七十大壽，佛聯會以老和尚功在佛教，特發起港、九佛教四眾，為老和尚祝壽。弟子勸請休息，大和尚堅決不肯。最少四千人，都一一還禮，祝壽的人潮，從初一排到十五，筏公將信眾致送的賀儀及歷年所積淨資，共三萬元，悉數捐作建院基金。此後，所有壽筵經費活動，筏公都下山主持。

### 興辦學校，編輯課本

筏師任內，佛聯會創辦了第一間佛教傳統文法中學——黃鳳翎中學。黃鳳翎是筏可和尚的在家弟子，環顧戰後孩子的苦況，在父親同意下，捐助三十五萬元興建黃鳳翎中學。同時，為紀念已故弟弟黃焯菴，再資助建「黃焯菴紀念小學」。1969年，在港島銅鑼灣的黃鳳翎中學及黃焯菴小學一起落成收生。現在佛聯會學校共廿七間。1960年，佛學科正式列入香港中學會考課程。



資料二：

〈聖一大和尚傳略〉，見《大嶼山誌新編》，頁 113-124。

筏可和尚於戰後復辦「青山佛教義學」，擴充為「青山佛教學校」，培育貧困家庭的適齡學童。又將他歷來所積淨資，捐獻出來籌辦「大澳義學」，及在美國創建啟華學校，教育華僑子弟，認識中國文化。

1963年，筏師與梁隱童和葉文意主編《佛學課本》。有十二個不同深淺程度，從佛陀生平，說到待人處世，設有問題，引發思考。圖文並茂，圖片精美，別具風格。目的是：

培養兒童對佛教有正確的認識；

表揚各種美德，潛移默化，養成良好品行和習慣；

注重心靈修養，情性陶冶，成為身心健康的兒童；

實在是值得參考的佛教教育藍本。還有《佛學課本作業簿》，幫助學生溫習。

1977年，寶蓮禪寺亦興辦「筏可法師紀念中學」及1985年「張梅桂幼稚園」，培育大嶼山的下一代。

### 聖一大和尚略傳

### 衍空法師

大嶼聖一和尚，字玄機，廣東陳氏子，新會天湖均和里人。父諱炳容。母林氏月滿。壬戌（一九二二年）十一月十三日生於江門市李家莊。祖父始辦米行，父繼祖業。師有兄弟各一，妹妹二人。生時天呈瑞相，人見天門開。家中耆老云，此子他日得成大器。祖母遂囑小姑悉心照顧。

師悲心尤重，幼弱之年見同伴鬥蟋蟀捉小鳥，即以零錢買而放之。時節家中割雞則在旁哭泣。過年拜神鯉魚，偷放江中。一日得病，父與錢看病。行經市集，見有販賣田雞。對田雞曰：今所得錢。唯能買有緣者。我以錢相擊作聲，若聞聲望我者，買汝放生。放生後回家病癒已。

時市中有名「字紙榮」者，為尊重「字」故，凡地上有字之紙，皆撿而火化。師仰慕之，亦時撿地上字紙乃至有糞廁紙，潔淨吹乾而化。

十六歲暑假期間，父營米舖有掌櫃名梁錫堯，見師善根深厚。贈以「王一庭」「佛教叢書」。閱後。師即晚開始念佛，翌日起食肉邊菜。每有乞兒至舖前行乞，師皆教念南無阿彌陀佛，更取舖中米品與之。



父後聞不許，便把地腳米潔淨與諸乞兒。自始師「一心念佛」「度人」，晚上於舖上天台念佛，天亮回至舖中做生意。心中佛號不失，不隨境轉。行住坐臥點算銀票乃至打算盤也一心稱名。時跪在拖鞋上念佛，才念兩三聲已過一枝長香。心常清淨無有妄想，唯與人交談才失卻佛號，起分別故。

其時師對自己一舉一動亦常覺察，身才動，心即至，乃至心身一如。後覺如是用功較為辛苦，未能八面玲瓏，失卻靈活，有心用功之故，遂捨而專意念佛。未久有一老婆婆至家云：汝家中多有神佛，必有持素念佛人。時家人還未得悉師之密行。

師年十九，中日戰爭。江門淪陷，米行結束。父母允可出家，爺爺親送香港荃灣東普陀。然好事多磨，道高一尺魔高一丈。尋師剃度，種種魔障，病難苦厄，險喪生命。後因東普陀因緣未遂，師便離去，可惜其時各道場皆不留單。以至師食宿也成問題。幸得一外道收容。惟需念大悲咒符與道人賣錢活命。師一心念咒。數日後，道人呼至田中拔草，師心不離咒語。未幾在田聽有念咒聲，師遂止念。四顧無人，唯聞咒聲。頓起疑情，細察。方覺聲唯心生，覺時咒聲頓息。數月後有尼眾介紹至蓮花山西竺林禮信求和尚為師，於九月十九日薙髮。隨至鑽石山志蓮淨苑，聽韋菴法師講四十二章經、怡山發願文等，時初慧和尚亦預聽席。後與同學至羅浮山華首臺住大半年。

戰亂期間求戒艱難，落髮三年還未受戒，師心中苦悶。後聞韶關南華寺虛雲老和尚道場開戒，遂捨綿被盆鉢等用具步行往韶關，維持十天。於壬午年（一九四二年）十一月從華首臺抵南華，正值老和尚至重慶建息災法會，常住安排於庫房舂米及任職行堂。翌年春戒期，師乞受三壇大戒。戒壇慈悲嚴加教誨，師放下身心，隨眾起倒收攝六根。早課念楞嚴咒，隨咒文轉入心竅，忘卻身心，入定出定如反掌般。晚上坐香一時三刻，一念即過，清涼安樂得未曾有。

出戒壇後復仁和尚請當衣鉢侍者，兼理財務。於丈室首次見虛老，時戰戰兢兢，不識頂禮。老和尚喚：頂個禮哪。一日老和尚慨歎佛法衰落，師云不會。復曰：佛即心，誰能滅心？心不能滅，那又如何滅佛。老和尚笑云：理如是，事則非。又常住建海會塔，老和尚吩咐潔淨舊玻璃以安佛用，囑勿弄破。師小心翼翼以水洗淨，見還有污漬用力刮之，玻璃即破裂少許。師驚呆，後告老和尚。和尚云：破爛在那裏？看不見。師指裂處，老和尚手摸笑曰：小小一點。師心中有省，知前途定已。



後復仁和尚繼任南華寺方丈。時有人爭方丈位，欲推倒復仁和尚。師負責財政數目，知和尚忠厚，挺身維護，議論息然。

一日虛老和尚與鈔票一箱，囑至湘粵邊界平石市買米三百擔。師駕輕就熟，一日夜收米二百多包。是夜睡米上，恐為人盜去。天亮以火車運至韶關，復以船載回馬壩，後由新戒擔回寺中。

時虛老為廣東省佛教協會會長，派師代理，兼當理財之職。時省內有不如法出家人，師欲清理，豈料整頓不來，更惹官非。後心感以制度律人之艱難，還是以佛法教化攝引為妙。

一九四四年日軍攻陷曲江，庫房缺糧，常住田租無人願收，師便獨力承當。收租時巧對土人云，汝等耕六祖田，我為六祖香燈，代為收租。若得六祖被蔭，吉祥如意，遂收穀四百擔。又復仁和尚為常住買穀三百擔，藏於倉庫，後為偽軍所封。師與維那師直往日軍軍營議論，得同意解封。翌晨眾僧從米倉挑穀回寺，偽軍與土匪隨後即至。米糧幸保不失，大眾始得飽餐。

乙酉年（一九四五年）年初一，師代表南華寺到雲門向老和尚拜年。老和尚一見即道：聖一打破你的腳。師心云，糟糕糟糕。回南華後不久，感於對佛法了解不足。師欲往佛學院修讀，遂向客堂告假。時知客惟因法師不允，師堅持並溜至廣州六榕寺，數日後與巨贊法師等六人經香港乘船至上海。

時福善和尚在玉佛寺上海佛學院當教務主任。師在院中修讀兩學期後，因院內爭執煩亂，教學方法亦未相應，遂離去。時值太虛法師在玉佛寺中往生，圓寂時師侍其旁，助念彌勒佛號。

一九四七年冬，師從鎮江乘船，至焦山定慧寺。初登山門牌樓，即憶南華夢中曾見此情此境。後心中決定，於寺中潛心修學，以江為關門。時焦山佛學院院長茗山法師問師，有何習氣。曰過午不食。法師云無礙。在學院師任班長。日中惟自用功，一心讀經。晚上勤懇禮佛。師反觀能拜者是誰，久之，不覺有拜。覓拜不可得，久拜而無累。非常受用，無心用功之故。

師感辯才不足，禱於觀音，夜夢二髻善財。師對曰，弟子蠢鈍，舌頭短小，不懂講話，恐日後未能講經說法。童子曰：讓我看舌頭。師乃示之，童子把舌頭拉得長長。師醒後看舌如前長短。過二天，再問菩薩。今學經，他日回港。有成就，能說法否。即入夢，見一莊嚴佛殿，兩旁柏樹如火般紅。師遂登樓閣，見一高大老和尚。老和尚無言，唯送一紅祖衣。師接衣曰，這又怎麼辦。老和尚取三鐵盆，一一放

下。師時年二十七。

一九四八年內戰，師感在焦山因緣盡已，即經上海取道汕頭回香港。在潮州應同參定因法師邀請，在達濠青雲菴講大乘起信論，續講楞嚴經十天。後大眾見政局穩定，請重講楞嚴經期三月。法會畢，放蒙山施食一堂，由師主法。時菴旁有北帝廟，常有扶乩問事。師一日路過，乩文即字：聖一和尚來，和尚就是佛。乩又問修行路徑，師曰：左又不著，右又不著。中流直去，入薩婆若。乩即字：一針見血。後乩文曰：汝等居士拜懺七天，無一孤魂得度。和尚等在達濠山上放蒙山施食，度千萬萬孤魂矣。

後汕頭戰亂，師乘貨船至香港尖沙咀。轉車回荃灣西竺林後山，祇園靜室。師時修行用功仍一心念經，楞嚴法華等皆熟讀，金剛梵網亦能背過。在潮州時，嘗聞一老和尚言血書佛經之意義，師遂發心血書金剛經。初以刀割舌，舌則縮避。後以齒咬定，割之得血。割舌六次，得血不多。後割舌心，得血十五滴，便把經抄畢。圓滿之日，十數小麻雀銜草進屋，散於地上，供養讚嘆。

一九五零年，師於蓮花山祇園精舍為法慧、泉慧、祖印、法海、萬心等法師講金剛楞嚴經等。後因治安不良，遷住葵涌續講。後岑學呂居士請法慧法師問師：汝講楞嚴，或楞嚴說汝。師無對，後決定用功參禪。

時師常應各道場邀請講經，唯未升大座轉法輪。一九五一年荃灣竹林禪院請升大座敷演法華，師不允。三請後，遂允講金剛經，請經代表廣普法師下山回覆。是夜，師夢善財童子曰：請法師講經。師問講什麼經。童子曰：十三軍、十六軍。翌日廣普法師回覆云：大眾堅請講法華經。師即會意，三十六之和，即法華經二十八品加經題，共二十九，遂應允。後師讀經一日一夜，即會法華意旨。天雨至山為山水，至湖為湖水，至池為池水。經河流，入大海，皆為海水。即會三歸一，會九法界為一法界之意。師遂披紅祖衣，升大座，轉法輪。期時老參師父雲集，說法四月餘，大眾歡喜，得大受用。時師方會焦山夢境之兆。

隨後師至昂平與數同參住慈悲院。時海仁法師為大眾演楞嚴經，師則參禪用功。惟寢時，常覺為人所追，反思必為業障遂拜法華經。師拜經非一字一拜，但於佛前解經，一兩句後一拜。拜至安樂行品，於夢中得感應。後禮至藥王菩薩本事品，夢藥王菩薩摩頂告曰：善男子，汝欠常住一年糧。師即憶昔於南華時，在茶館失常住十五擔穀。遂請方丈本煥和尚集眾，告之聖一法師失常住物。今連本帶利還穀二十擔，正恰一年糧。後惡夢自消。



其時師見宏揚淨土人多，宗門冷落，遂發心繼振宗風。正值復仁和尚住地塘仔法林禪寺，師往親近。冬季，與同參震天、雲妙、道海、性空、慈祥、明鏡、妙境等師，於法林打禪七。自始師常住錫大嶼山地塘仔，昂平一帶修禪辦道。

一日師睡醒，手觸身旁有一裸女，遂不敢動，起床後不見有人。又一夜覺有人代為蓋被，其手如冰。知是非人。

一九五四年，震天法師獨住地塘仔後山高屋靜室。正月十五日，師往同住，用功參禪。師當維那，日坐四支香。凌晨二時至六時，七時至十一時，下午二時至六時，晚上六時半至十時。時師參狗子無佛性，妄想來即提話頭，無妄想則心空空如也。一日糞息香，師打三鐘木魚止靜。未久心起一念妄想，師即提話頭，妄想息滅。心又起兩三妄想，再提話頭，亦滅。妄念遂傾巢而出，排山倒海而來。師即提話頭，頓時一拍兩散。不見身心，內外俱寂。當下迴脫根塵，靈光獨耀。一念驚恐即失卻。八月十五日師離高屋而去。

一九五八年某日，師船上巧遇一僧，剛從雲居山回來。僧人告之虛雲老和尚言：恐明年汝不復見吾爾。師聞即會意，即回雲居求法。接法前夜，夢大和尚三人，披紅祖衣，步進大殿，喚師同往。師答，吾需接法去。醒後往詣老和尚，於窗外三叩，門內無應。復命侍者房。侍者引進，老和尚遂傳溈仰正宗，取法名宜玄，為溈仰宗第九代傳人。法偈曰：

宣宏妙義繼先宗 玄玄泯跡事鎔融

聖解凡情空花影 一任逍遙自在人

後老和尚言沒什麼送你。遂取日用紫衣傳師。師住雲居月餘不願離去，老和尚不允，敕師回港宏揚戒經。下文從虛雲和尚法彙節錄：

一九五八年戊戌三月參禮老和尚請示法要  
去歲戊戌春三月，予往雲居，謁老人於茅蓬中。禮拜畢，老人拈花生。予合掌先問曰，禪宗如何用



功？老人曰：食花生。予意老人不我聞，再問老人。又曰食花生，予茫然不解。兩日後，復申前問。老人歎曰：近代禪宗看話頭，話頭是何物，能看是何人。予會意。歎老人慈悲方便指示。

次日，予問老人曰：妙法蓮華經多寶品云，釋迦佛有無數分身佛。未卜十方世界，那一尊佛是釋迦分身？老人曰：汝是那個分身？予聞語驚惶不解而去。次日復問分身義。老人曰：汝適從藏經樓來，此就是分身。吾默然首肯。

又問法華經如來壽量品，釋迦成佛時云，無量劫以前成佛。我等將來成佛之時，亦是無量劫以前成佛否？老人曰：一佛一切佛，心是如來地。予所問舉作禮而歸。不意雲公老人今秋寂滅，再見無期，悲夫。

己亥年十一月弟子聖一恭錄

師離雲居，取道九江往九華山。夜宿旃檀林，復至肉身殿守塔，天亮步登天台頂。後經上海，至寧波阿育王寺禮舍利，見舍利青色如白豆般大。育王寺不留單，遂至普陀山普濟寺。時日深和尚當方丈。正值島上大量駐軍。師為港客，無糧票。得常住慈悲，日施米飯一碗。後由小沙彌帶遊梵音洞。師向洞禮拜一須臾，即見菩薩現身。頂戴毗盧帽，身穿黃袍，手持經卷。師遂向菩薩祈求持戒，修禪定，得辯才，生淨土等等願。

離普陀，師乘火車至太原。因無糧票車上亦無素食，師兩天不得食。經南京乘船過長江，在船買得一菜包。惜內有蔥蒜，惟與他人。後至德州轉車太原，在德州買得一冰球以作點心。一不留神，冰球掉在地上，有一耕田伯伯為師拾回。復問師，食飯沒有。答每次也買不到。伯伯伯言，這次買到。果然從一姑娘買得一碗蕃茄麵。師問伯伯什麼地方來。答：五台山不遠。抵太原。尋伯伯蹤影不見。

登五台，住金閣寺一天。復至碧山寺廣濟茅篷，見到能海法師翻譯經典，遂請開示。法師說持戒。後知客妙江法師帶遊山，有兩三居士隨行。朝東台、北台、南台而至西台。再行兩天經關帝廟到龍洞，在洞中朝拜。與同行觀洞深處先後五次，而師每次見不同影像。先見彌陀，次見釋迦，後見持劍文殊，繼見側坐紅面金剛，最後為指天指地釋迦太子。師視之為一生活之縮影。

離五台，師次遊終南，復至臥龍，於臥龍寺留宿兩夜。其時民情緊張，道場多不留單。對臥龍留宿之恩，師銘記心中。後至羅縣大香山禮妙善公主。見菩薩像坐石上，栩栩如生，師心大歡喜。後往峨眉禮普賢菩薩，朝樂山大佛後回港。師是次回國，為期三月。

回港後，師於度輪法師所辦之佛教講堂，講梵網菩薩戒經及金剛經。後回大嶼山地塘仔法林禪寺，參禪辦道。

一九六零年代，師在寶蓮禪寺當職維那及西堂，亦常應邀至各道場弘法。於通往地塘仔及昂平路旁，常見一苦行僧淘沙堆土，砌石成室。如是往返三年，僧無語。師亦無言。一日師問作什麼。僧答，起道場。復問多少人住。答三十多同參。師曰我幫你。後把寶蓮寺請講法華經之經資。予僧買鐵及水泥。僧者悟明長老也。所建道場。今為寶林禪寺。一年後。正值師在靈隱寺講梵網經。悟明長老往生。大眾請師接管寶林。自始除於寶蓮禪寺當職。師皆駐錫寶林。

一九六六年，師發心打禪七一年，同參有雲妙和尚等，後有居士三姑來護七。三姑曰，未應邀前，於夢中見一老和尚囑其護七。和尚足母趾有損傷，與寺中觀音菩薩像無異，像今猶在。後三姑往生時，見大光明相，含笑而逝。

又師應慶常法師邀請。至鹿湖精舍講地藏經，打地藏七。圓滿後，慶常法師把法會經資，塑造一地藏像，後送寶林禪寺。運送當日，鳳凰山滾下三塊大石，互相撞擊，唯嘯作響，如放大炮竹，滾至寺後不遠而止。

其時，師感於一年打七，不甚相應。遂發心燃指供養地藏菩薩，願代地獄眾生受苦。鑑於無人懂燃指之法，師自設之。先以鹽混黃土作一蓮花圍數於指基，並以繩緊索指節。再以檀香木條及棉燈心繫指，使令堅直並作導火。燃點後，緩緩加油燃至指節。師燃指時，異香飄散。後得指骨如雪般白，今埋寶林禪寺地藏殿後。

又有松泉法師請至香港法雨精舍講地藏經。下山前夕，師夢被請講經，允之。遂出門見一白馬，乘之赴會。路上陰陰沉沉，後登一高台，見無量無邊孤魂，頭如覆護。師三稱南無阿彌陀佛，南無觀世音菩薩，南無地藏王菩薩。繼念大悲咒心經，即下台乘馬回寺。下馬處即今寶林禪寺前案山大石。

一九七八年三月，師與法藉僧人法喜、慧行法師等。同至韓國參訪於松廣山松廣寺參九山禪師。

師問：趙州曰。庭前柏樹子。九山曰：趙州意，不識故，惺惺起疑。

又問：趙州無，怎麼用？怎麼參？山答：趙州道「無以前著眼」。

又問：提狗子無佛性（可以嗎。）九山答：怎麼則韓驢逐塊。

師又問：是甚麼話？山答：六祖云，吾有一物。無頭無尾，無名無字，常在吾人動靜之中，收不得。

是箇什麼？

後又至伽耶海印寺留一偈：

六祖頂相歸新羅 曹溪一滴便成河

僧侶修行多悟道 海東佛法滿娑婆

離韓國後師往日本經奈良、京都、大阪回港。

一九七九年，祖國十年動盪復趨安定，宗教政策終也落實。是年師與壽治和尚、智鴻法師等回國朝

山。初至普陀，全山唯見妙善，道悟等三兩出家人。肢離破碎殘缺不全之佛菩薩像，還零散地上，甚是

淒涼。後與妙善和尚共議重興普陀，師舉八項建議：（一）僧須穿僧服。（二）綠化普陀，廣種樟樹。

（三）寺前可讓善信參拜，寺後留作僧眾用功之用。（四）僧應上早晚殿。（五）普陀需自力更生，如生

主產紫菜等輕工業。（六）安電燈。（七）修山路。（八）清理梵音洞底英泥石塊。後師得邵偉明夫人支

助，對復興普陀，在金錢上也作大貢獻。離山前師留偈：

五蘊空時觀自在 度盡苦厄觀世音

莫謂普陀居南海 常教離塵朝名山

復至蘇州寒山寺，師也留一偈，後馳名於世：

寒山拾得如兄弟 中國人民是一家

我雖出家未出國 頻回祖國瞻繁華



師自始常回祖國，助各道場重興，出錢出力。凡有功德無不興崇，凡有艱苦無不樂助。曾資援道場如雲居山真如寺、九華山、廬山東林寺、西安臥龍寺、成都昭覺寺、山丹大佛寺、五台山普壽寺等等。此外師也得無著庵行純法師幫忙，為全國道場供應金箔，以鋪佛金。因之而得現金身之佛菩薩像，不計其數。故師有護法金剛之稱譽。

一九八零年，師重修寶林禪寺大殿。留緣起碑記如下：

#### 寶林大殿緣起

鳳凰半麓，靈氣盤桓，有寶林焉。其寺始于悟明長老，初來此山，獨居三十餘年。人以苦行見稱。後遷此地茅菴一所，每日淘沙擊磬，砌石成室，大有興叢林之勢。無何年者壽盡，無人繼志。眾乃推吾住持，勉為之。幸遇陳君道生，協商向政府註冊並買地，定為十方堂口修行道場。始著手建設各寮，以安僧尼四眾。最後興建大雄寶殿，由馬海則師樓設計，建華公司承建。各善信捐資，集腋成裘，落成于庚申年春。溯其來源，記其本末，以昭來者。

#### 寶林寺聖一謹識

一九八零年歲次庚申

一九八二年，寶蓮禪寺智慧法師請師為迎藏經團團長，在北京受國家領導及佛教界熱烈歡迎。為文革後首批回國並為國家熱情接待之宗教團體，意義重大。師在北京時作偈兩首如下：

歡天喜地入京城 迎得龍經無上茶

中原有福逢夷樂 四海同歌不絕聲

香港信徒望佛經 幾回夢到北京城

今朝蒙賜大龍藏 白馬南飛利有情

同年，師應九華山仁德和尚邀請，在九華講地藏經。後台灣淨空法師把講記編錄成書，廣泛流通。有序如下：



甲子仲春，余應香江佛子之邀，為演六祖大師法寶壇經，同參研習。以是因緣，得訪故人聖公長老於寶蓮。展讀聖師之地藏本願經講記，踴躍歡喜，不能自勝。復詳披究，見其詞坦義明，質直詣實，言近指遠，深契當機者也。……今聖師於劫後，欣逢勝緣，復演之九華，深得意旨。以名號布施見聞三品，結歸三寶。發明一經真實功德，利濟無窮。自非具眼知識，莫能之也。讀竟如飲甘露，如獲至寶。即於講席，普勸流通。使天下學佛之士，各各了知。正修行路，不墮邪見，不造惡業。心開意解，增長福慧。庶不負佛祖之悲願，大士之宏誓，暨聖師之婆心苦口也。

華藏沙門淨空謹識

一九八三年，寶蓮禪寺推舉師為第四代住持。正月十七日晉院。陞座時風雨大作，有雷震萬鈞，傾瀉倒嶽之勢。師在位時，奉行古風，道場以無事為興盛。師在位時始籌建於一九七零年之天壇大佛，終出現於木魚峰上。編者正讀一句又如何。

天鼓雷鳴雨灑花 寶蓮飄香慶得主

木魚始現天壇佛 天下蒙恩金護法

一九八六年，師與徒眾重遊大香山。見昔所朝禮之菩薩像不復再見。含淚而說偈言。

廿八年前觀世音 而今到來不見身

歎息眾生無福慧 何時再睹大悲王

一九九零年，師退居寶蓮，回寶林一心教御徒眾。時常住眾漸多，須重編寶林堂組織。章程有緣起文緣起如下：

世尊愍念眾生，思拔其苦，而與其樂。故垂其教，立律範僧。大法東流，百丈大智禪師，鑿事有古今之殊，鄉風之別。為育來昆，蓋建叢林，立清規。故云。吾所宗，非局大小乘，非異大小乘。當博約折中，設於制範，務其宜也。

鳳凰山半麓，寶林禪寺。遠紹宗門之洙泗，繼振六祖家風。開山祖悟明大師，苦行見稱。淘沙擊磔，砌石成室，立山門清勤之風範。中興祖聖一和尚，法承虛雲祖師。興殿堂，行祖訓。御徒眾，道場得以聳現。十方雲集，叢林既立。清風軌範，順理成章，以為後學之津梁。

今此寶林堂組織章程，乃契目下因緣，而不失祖師遺旨。以便來者能盡合時宜，依宗風而活於運用。師曾有偈讚誦寶林家風：

寶山寶海寶林寺 鳳山鳳冠鳳風兒

厥地開山有初祖 俄成寶刹育群難

交通不使少遊客 夜靜無人坐禪時

人人勞動壯筋骨 日誦金剛長靈寶

接待十方來往者 禮仁下士敬諸師

純是出家清一色 半月布薩誦戒儀

大眾和合學解制 行籌安居把戒持

更有地藏王寶塔 午夜鐘聲啟人思

至今寶林禪寺乃香港僧眾最多之道場。

一九九七年初，有錫蘭僧人，為師之德行所感，請般若難陀大長老從錫蘭送來佛陀真身舍利，寶林四眾弟子熱烈歡迎。舍利今存寺中，師有頌文如下。

法身清淨如虛空 報身功德讚無窮

化緣已畢應身滅 卻留舍利度童蒙

本師釋迦如來十九歲出家，五年參學，六年苦行，三十歲成正覺，說法四十九年，有緣眾生度盡。其未度者，亦作得度因緣。故佛入涅槃，全身皆是舍利，分為三分：一分天上，一分人間，一分龍宮起塔供養，令種善根。印度阿育王將祖傳一分，使鬼神分佈南閩浮提人多處皆置一粒。我國華夏有十五處出現，五台山白塔頂，佛舍利每放光明，但不可見。唯寧波育王寺一粒安奉塔院，可瞻可禮。

唐僧子鄰，詣嶽廟誦法華經求見母親，嶽帝指往鄧山育王寺禮佛舍利，才四萬拜便聞母喚云己生切利天。又虛雲老和尚禮佛舍利感母生天。

可知佛舍利為天福田，禮拜者罪滅福生，供養者可求如意。

梵語舍利，此云堅固子。修行戒定慧等法堅固則皆有。修行堅固成佛故有。歷代祖師堅固修行悟道亦有。凡依佛法堅固修行者皆有。今佛舍利由斯里蘭卡大德高僧送來本寺供養，普益有情，即今奉安一句，又作麼道。

稽首如來真身舍利  
或全或碎教演三一  
或偏或圓機分大小  
同歸毘盧華藏性海

一日有弟子問曰：他日往生，如虛老生兜率否？師答：無一定，如流水般，隨緣而去。如是師之境界。編者嘆曰：

如雲行空 如水潺潺  
無心而去 普潤世間



丁丑年秋弟子衍空恭錄

### 參考資料：

- 寶蓮禪寺 (n.d.)。寶蓮禪寺地圖。檢自  
[https://www.plm.org.hk/pdf/polin\\_map.pdf](https://www.plm.org.hk/pdf/polin_map.pdf)
- 寶蓮禪寺 (2014)。《福澤百年》。香港：知出版。
- 佛教愍生講堂 (n.d.)。東涌羅漢寺。檢自  
[http://www.buddhistmansanghall.hk/lohontemple\\_01/lohontemple\\_01\\_05.html](http://www.buddhistmansanghall.hk/lohontemple_01/lohontemple_01_05.html)
- 佛教筏可法師紀念中學 (2016)。《大嶼山誌新編》。香港：佛教筏可法師紀念中學。
- 心道說禪(四)-行禪，《心道法師》，檢自  
<http://peacemeditation.ljm.org.tw/page.aspx?id=316>
- 寶蓮禪寺：《寶蓮禪寺簡史》，檢自：<http://www.plm.org.hk/history.php> 瀏覽日期：2018.8.10
- 寶蓮禪寺：《歷代住持》，檢自：<http://www.plm.org.hk/biography-of-abbots.php> 瀏覽日期：2018.8.10
- 寶蓮禪寺：《天壇大佛的建造》，檢自：<http://www.plm.org.hk/buddha.php> 瀏覽日期：2018.8.10
- 每日頭條：《知識如何通過韋陀的姿勢識別寺院是否接受「掛單」？》，檢自：<https://kknews.cc/zh-hk/culture/8bn3pl.html> 瀏覽日期：2018.8.10
- 《11年遊寶蓮寺》，檢自：  
<http://blog.xuite.net/pansensei2000/hkblog/134177313-11%E5%B9%B4+%E9%81%8A%E5%AF%B6%E8%93%AE%E5%AF%BA> 瀏覽日期：2018.8.10
- 寶蓮禪寺：《建築特色》，檢自：  
<http://www.plm.org.hk/architecture.php?mainnav=1> 瀏覽日期：2018.8.10
- 《寶蓮禪寺與木魚峰上天壇大佛》，檢自：  
<http://ptlimlink.blogspot.com/2013/05/lantau-island-po-lin-monastery-big.html> 瀏覽日期：2018.8.10
- 福山堂：《寶林禪林》，檢自：<http://www.fushantang.com/1005d/e4033.html> 瀏覽日期：2018.8.10
- 寶蓮禪寺：《建築特色》，檢自：  
<http://www.plm.org.hk/architecture.php?mainnav=1> 瀏覽日期：2018.8.10
- 《11年遊寶蓮寺》，檢自：  
<http://blog.xuite.net/pansensei2000/hkblog/134177313-11%E5%B9%B4+%E9%81%8A%E5%AF%B6%E8%93%AE%E5%AF%BA> 瀏覽日期：2018.8.10
- 福山堂：《羅漢寺》，檢自：<http://www.plm.org.hk/biography-of-abbots.php> 瀏覽日期：2018.8.10